

BANO CLEAN 700-SERIEN · BRUKER- OG MONTERINGSMANUAL

# BANO CLEAN 700

BC711/BC712



## BC-711

Mindre versjon. Egnert for barn og personer med mindre kroppsbygning.

## BC-712

Større versjon. Optimal sittekomfort og stabilitet for voksne.

# INNHOLD

11 SEKSJONER

01	<b>PRODUKTINTRODUKSJON</b> Funksjoner, modeller og målgruppe	03
02	<b>SPESIFIKASJONER &amp; SIKKERHETSENHETER</b> Tekniske data, dimensjoner og innebygde sikkerhetsfunksjoner	04
03	<b>SIKKERHETSREGLER</b> Viktige advarsler om strøm, vann og bruk	05
04	<b>LAVTEMPERATUR-FORBRENNINGER &amp; BRUKSINFORMASJON</b> Forholdsregler for sårbare brukere og forventet atferd	06
05	<b>FJERNKONTROLL &amp; INNSTILLINGER</b> Knappfunksjoner og tilpasningsmuligheter	07
06	<b>AUTOMATISK VASKEFUNKSJON (ONE-TOUCH)</b> Tilpasning og bruk av AUTO 1 / AUTO 2	09
07	<b>RENGJØRING &amp; VEDLIKEHOLD</b> Filter, dyse, sete, lokk og automatisk vannkanal-rens	10
08	<b>INSPEKSJON &amp; FEILSØKING</b> Vanlige feil og løsninger	12
09	<b>MONTERINGSVEILEDNING</b> 12-trinns montering på eksisterende toalettskål	13
A	<b>VEDLEGG — TEKNISKE TEGNINGER</b> Måltegninger for BC-711 og BC-712	17

**LES HELE MANUALEN FØR BRUK**

Denne manualen inneholder viktige sikkerhetsopplysninger. Oppbevar manualen for senere referanse. Manualen følger med produktet og skal overleveres ved eierskifte.

## PRODUKTINTRODUKSJON

SEKSJON 01 / 9

Bano Clean 700-serien er en bidetseteløsning med integrerte spyle- og tørkefunksjoner. Setet er utviklet for brukere som ønsker en intuitiv og hygienisk måte å håndtere toalettbesøk på. Setet vasker og tørker med temperert vann og luft etter toalettbesøk.

### DESIGNET FOR ALLE BRUKERE

- Spesielt designet for et bredt utvalg toaletter på det skandinaviske markedet — både vegghengte og gulvstående modeller.
- Leveres med tilbehør som kan gjøre produktet lettere å bruke.
- Laget i hygienisk plast for enkel rengjøring og vedlikehold.

### TO MODELLER — TILPASSET BRUKERENS BEHOV

MODEL	BRUK	MAKS. VEKT
<b>BC-711</b>	Mindre versjon — egnet for barn og personer med mindre kroppsbygning.	125kg
<b>BC-712</b>	Større versjon — optimal komfort og stabilitet for voksne.	150 kg

### FUNKSJONER

#### MANUELLE PROGRAMMER

- Bakspyling
- Frontspyling
- Tørkefunksjon

#### AUTOMATISKE PROGRAMMER

- Forhåndskonfigurert fra fabrikken
- Fullt tilpassbar — lagres som **AUTO 1** eller **AUTO 2**
- Automatisk avkalkingsystem

#### JUSTERBARE PARAMETERE

- Vannmengde og -temperatur
- Dyseposisjon og pulsring
- Oscillerende dysefunksjon
- Tørrluftens mengde og temperatur
- Tidsintervaller
- Deodorizer — luktavsug

### SIKKERHET OG ALLSIDIGHET

Bano Clean 700 er IPX5-klassifisert og kan plasseres i dusjsone.



#### OPPVARMET SETE

Det oppvarmede setet gir komfort og en følelse av trygghet for brukere med begrenset sittestabilitet. Temperaturen kan justeres i fire trinn.

## SPESIFIKASJONER & SIKKERHETSENHETER

SEKSJON 02 / 9

### TEKNISKE DATA

MODELLNUMMER	BC-711 · BC-712
STRØMFORSYNING	AC 220 V · 50/60 Hz · Driftsstrøm vask 15 mA · Kabellengde 1,5 m
VANNTRYKK	Maks. 10 bar · Vanngjennomstrømning ca. 0,8 l/min
VANNTEMPERATUR, VASK	4 trinn · romtemp / 35 °C / 37,5 °C / 40 °C
SETETEMPERATUR	4 trinn · romtemp / 34 °C / 36 °C / 38 °C
TØRRLUFT	3 trinn · 40–70 °C · Effekt 370–435 W
VEKT	6,4 kg · Maks. brukervekt: BC-711 125 kg · BC-712 150 kg
KAPSLINGSKLASSE	IPX5
DRIKKEVANNSBESKYTTELSE	EN 1717 kat. 5 (beskyttelse mot forurensning av drikkevann) · EN 13077 (sikring mot tilbakestrømning via luftgap)

### PRODUKTETIKETT



Produktetiketten sitter på undersiden av bidetsetet og inneholder:

- **Modellnummer**
- **Spenning/effekt**
- **Vanntrykk**
- **Maks. brukervekt**
- **Serienummer (SN)**
- **CE og IPX5**
- **Produsent**

### INNEBYGDE SIKKERHETSENHETER

1. Termisk overopphetingssikring for varmtvannsmodul
2. Temperatursensor for varmtvann
3. Overopphetingsbeskyttelse — strømbrydd, varmtvann
4. Overopphetingsbeskyttelse — strømbrydd, oppvarmet sete
5. Tørrkjøringsbeskyttelse (vannløs-deteksjon)
6. Setebelastningssensor — aktiveres kun ved bruk



#### MERK OM STRØMFORSYNING

Stikkontakter og spenning varierer mellom land. Kontroller kompatibilitet før bruk. Stikkontakten skal være jordet.

## SIKKERHETSREGLER

SEKSJON 03 / 9

**LES DISSE FORHOLDSREGLENE FØR BRUK**

Manglende overholdelse kan medføre elektrisk støt, brann eller produktskade. Hvis strømkabelen er skadet, skal den skiftes ut av produsenten, dennes serviceagent eller en tilsvarende kvalifisert person.

### STRØM OG ELEKTRISK SIKKERHET

- Hånder ikke støpselet med våte hender — risiko for elektrisk støt.
- Sørg for at støpselet er korrekt tilkoblet.
- Bruk ikke skadede strømkabler eller støpsler.
- Unngå mellomledd og skjøteledninger.
- Skad ikke strømkabelen ved bøying, knekk, trekk eller kompresjon.
- Elektrisk tilkobling skal utføres i samsvar med gjeldende nasjonale regler for våtrom og baderom.
- Sørg for korrekt jordforbindelse og jordfeilbryter (RCD/HPFI).
- Trekk ut støpselet under tordenvær eller ved lengre tids stillstand.

### VANN OG PLASSERING

- Produktet er klassifisert IPX5 og er beskyttet mot vannstråler fra alle retninger.
- Produktet er egnet for installasjon i baderom og våtrom ved korrekt installasjon.
- Produktet må ikke senkes ned i vann eller rengjøres med høytrykksspyler.
- Unngå permanent direkte eksponering for kraftig vannpåvirkning.
- Sørg for tilstrekkelig ventilasjon i rom med høy luftfuktighet.
- Unngå å bøye eller vri tilløpsslangen kraftig.
- Sprut ikke vann direkte på skadede eller åpne elektriske komponenter.

### BRUK OG SIKKERHET

- Apparatet kan brukes av barn fra 3 år samt personer med reduserte fysiske, sensoriske eller mentale evner under passende oppsyn eller veiledning.
- Barn må ikke leke med apparatet.
- Stoppp bruken ved unormal drift, lukt eller skade, og koble fra strømforsyningen.
- Reparasjon og service må kun utføres av autorisert personell.

## LAVTEMPERATUR-FORBRENNINGER & BRUKSINFORMASJON

SEKSJON 04 / 9

### LAVTEMPERATUR-FORBRENNINGER

Forbrenninger forbindes vanligvis med høye temperaturer (kokende vann, varm olje). Men **langvarig kontakt med lavere temperaturer (40–60 °C)** kan også forårsake lavtemperatur-forbrenninger — avhengig av individuell følsomhet.

I motsetning til typiske forbrenninger som bare påvirker hudens overflate, kan lavtemperatur-forbrenninger nå dypere lag og medføre **røde flekker eller blemmer**.



#### VÆR SPESIELT OPPMERKSOM PÅ FØLGENDE BRUKERE

Senk alltid temperaturen ved bruk for personer i risikogruppen.

- **Barn og eldre** — kan ha redusert evne til å regulere temperaturen.
- **Personer med begrenset bevegelse** — spesielt ved alvorlig sykdom eller funksjonshemming.
- **Personer med økt risiko for å sovne** — herunder personer påvirket av sovemedisin, beroligende, alkohol eller ekstrem tretthet.

Hvis det oppstår røde flekker eller blemmer, søk straks legehjelp.

### BRUKSINFORMASJON — FORVENTET ATFERD

#### UNDER DRIFT

- Under rengjøring kan vann renne ut fra siden av dysen — dette skyldes designet og er ikke en feil.

#### VANNTRYKK

- Hvis vanntrykket faller under **1,3 kgf/cm<sup>2</sup> (127,5 kPa)**, kan vanngjennomstrømningen være utilstrekkelig — selv ved maksimal innstilling. Det kan også forekomme når andre vannkilder brukes samtidig (f.eks. toalettspyling).

#### FØR STRØM TILKOBLES

- Sørg for at strømforsyningen samsvarer med produktets spesifikasjoner.
- Strømkabelen skal være enkeltleder med tverrsnitt på **minst 2,0 mm**.

#### UVENTET STRØMBRUDD UNDER BRUK

- Hvis strømmen plutselig brytes, kan den innebygde lekkasjebeskyttelsen være aktivert. Stoppp bruken, trekk ut støpselet, og koble til igjen for å gjenoppta drift.

#### LENGRE FRAVÆR

- Trekk ut støpselet og tøm vanntanken. Stagnerende vann kan over tid forringe kvaliteten og potensielt forårsake hudirritasjon.

#### DEODORISERING OG STERILISERING

- Effektiviteten av det aktive kullfilteret og elektrolytisk sterilisering kan variere avhengig av miljøforhold.

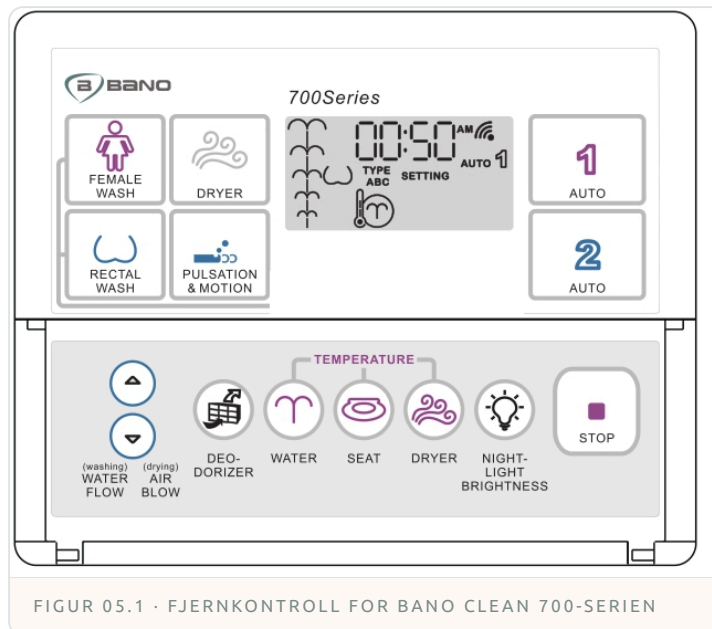
#### OPPVARMING AV VANN

- Under oppvarming kan vann renne ut i nærheten av dysen i noen få sekunder — dette er normalt.

## FJERNKONTROLL & INNSTILLINGER

SEKSJON 05 / 9 · DEL 1 — KNAPPFUNKSJONER

Sett deg godt tilbake på setet, og len overkroppen litt forover. Setet aktiveres kun når setebelastningssensoren registrerer en bruker. Nedenfor gjennomgås fjernkontrollens knapper i den rekkefølgen du normalt vil bruke dem.



FIGUR 05.1 · FJERNKONTROLL FOR BANO CLEAN 700-SERIEN



### VASK BAK

Anbefalt vasketid **ca. 40-50 sek.**



### VASK FORAN

Anbefalt vasketid **ca. 10 sek.**



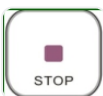
### PULSASJON / MOTION

Trykk etter at vask er startet — skift mellom fast posisjon, oscillerende og pulserende vask.



### TØRKING

Anbefalt tørketid **ca. 4-6 min.** Stopper når du reiser deg.



### STOPP

Stopper alle pågående funksjoner.



### AUTO 1 & 2

Personlig program. Tilpasses i seksjon 06.



### DEODORIZER

Luktavsug. Aktiveres automatisk når man setter seg på toalettet — slå av og på ved trykk på knappen.



### SETEBELASTNINGSSENSOR

Setet aktiveres kun når det sitter en bruker på det. Hvis du ikke sitter korrekt på sensoren, vil knappetrykk på vaskeknappene ikke aktivere funksjonen — det er en sikkerhetsfunksjon og ikke en feil.

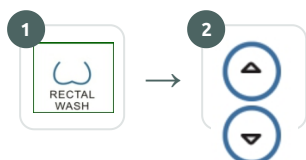
## TILPASNINGSMULIGHETER

SEKSJON 05 / 9 · DEL 2 — INNSTILLINGER

Når du har lært de grunnleggende knappene å kjenne (Del 1), kan du finjustere opplevelsen via følgende innstillinger. Følg trinnene fra venstre mot høyre — knapp for knapp. Alle innstillinger lagres og benytter alltid de siste innstillingene ved neste aktivering av bidetsetet

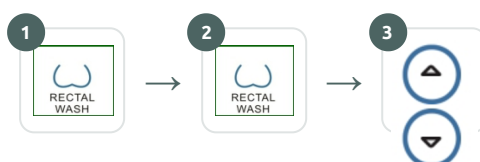
### JUSTER VANNMENGDE

Aktiver vask — øk eller reduser vanntrykk.



### TILPASS DYSEPOSISJON

Aktiver vask og trykk igjen — flytt dysen frem eller tilbake



I displayet: Vannikonet til venstre i displayet viser dysens posisjon. Står symbolet i bunnen, er dysen i bakerste posisjon. Trykk pil opp for å flytte dysen lenger frem/ut.

### JUSTER TEMPERATUR

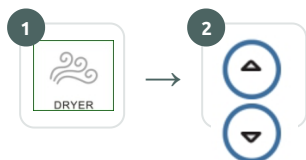
Tre temperaturer kan justeres i 3 trinn: vann, sete, tørrluft.



Trykk gjentatte ganger — termometerikonet i displayet viser trinnet (lav / middels / høy). Er ikonet ikke synlig i displayet = varme slått av.

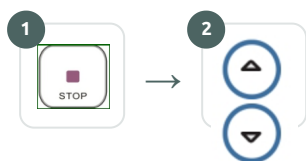
### JUSTER LUFTHASTIGHET

Mens tørkefunksjonen kjører — øk eller reduser viftehastighet.



### STILL INN KLOKKEN I DISPLAYET

Hold STOPPPP nede til ikonene blinker — juster deretter med pilene.



Pil ned = minutter · Pil opp = timer

### STILL INN NATTLYS

Trykk gjentatte ganger for å justere lysstyrken. **OBS:** kan ikke slås helt av.



Trykk flere ganger — lysstyrken sykler gjennom trinn.



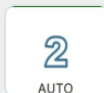
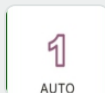
#### PRODUKTET VIRKER IKKE? PRØV ALLTID FØR DU RINGER

1. Koble fra strømmen til produktet. Vent 15 sek. og koble til igjen. 2. Skift batteriene i fjernkontrollen. 3. Test igjen — produktet virker kun når man sitter på setet.

## AUTOMATISK VASKEFUNKSJON (ONE-TOUCH)

SEKSJON 06 / 9

Med **AUTO 1** og **AUTO 2** kan du lagre to personlige vaske- og tørkeprogrammer. Programmene er forhåndsconfigurert fra fabrikk og kan tilpasses etter behov.



### AUTO 1 & AUTO 2

Trykk én gang på en AUTO-knapp for å starte det lagrede programmet. Trykk igjen for å stoppe.

### SLIK TILPASSER DU AUTO 1 / AUTO 2

1. Hold **AUTO 1** (eller **AUTO 2**) inne i 5 sekunder for å åpne justeringsmenyen.
2. Bruk **Frontspyling-** eller **Bakspyling-knapperne** til å justere:
  - Posisjon (5 nivåer)
  - Massasje (5 nivåer)
  - Vasketid (6 nivåer)
  - Vannmengde
3. Bruk **Vanntemp-knappen** til å justere vanntemperaturen.
4. Bruk **Tørrluft-knappen** til å justere lufttemperatur (3 nivåer) og viftehastighet (5 nivåer).
5. Juster tørketid (6 nivåer).
6. Tryk på **Stopp-knappen** — eller vent 30 sekunder uten trykk — for å lagre innstillingene og gå tilbake til standby.

### SIDEKNAPP-BETJENING (MENS DU SITTER)

1. **Trykk én gang** for å aktivere AUTO 1.
2. **Trykk to ganger** for å aktivere AUTO 2.
3. **Trykk igjen** for å stoppe drift.



#### VANNTEMPERATUR — MERK

Vanntemperaturen kan ta tid å nå ønsket nivå, da vannet må varmes opp til passende temperatur.

## RENGJØRING & VEDLIKEHOLD

SEKSJON 07 / 9

### INNSENDIG AVKALKING AV BIDETENHET



Bidetsetet har et **innebygd automatisk avkalkingsprogram**. Bruk kun **Durgol avkalkingsvæske til Geberit Aquaclean** (125 ml). Programmet starter automatisk når dekelet settes på igjen.

VED BEHOV    VARIGHET **~30 MIN**    KREVER **DURGOL 125 ML**



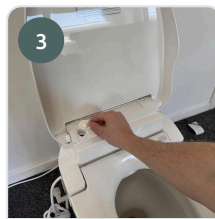
#### 1 Fjern dekelet

Hold i begge sider og trekk dekelet mot deg selv. Det sitter i klips — det krever litt kraft.



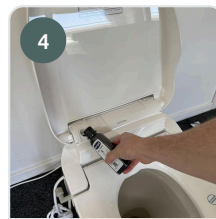
#### 2 Løft dekelet av

Løft dekelet opp og sett det til side. Vanntanken med påfyllingsåpning er nå synlig.



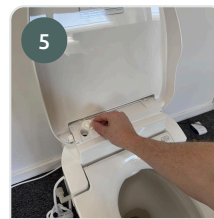
#### 3 Fjern proppen

Ta den hvite proppen ut av åpningen til vanntanken. Sett proppen til side — den skal brukes igjen.



#### 4 Fyll på Durgol

Hell 125 ml Durgol i åpningen på vanntanken. Tanken er full når væske renner ned i skålen.



#### 5 Sett proppen tilbake

Sett proppen tilbake og trykk den godt fast, slik at den sitter tett.



#### 6 Sett på dekelet

Sett dekelet på plass og trykk det fast. Avkalkingsprogrammet starter automatisk.

### FORLØP

<p>TRINN 1</p> <p><b>Pumper væske</b></p> <p>~2 min</p>	<p>TRINN 2</p> <p><b>Løser opp kalk</b></p> <p>~15 min</p>	<p>TRINN 3</p> <p><b>Skyller gjennom</b></p> <p>~15 min</p>	<p>FERDIG</p> <p><b>✓ Klar til bruk</b></p> <p>Totalt ~30 min</p>
---	--	---	---



#### VIKTIG

Når programmet er startet, kan det **ikke avbrytes**. Vask- og tørkefunksjoner er utilgjengelige under hele forløpet (ca. 30 min).



#### AUTOMATISK PÅMINNELSE

Produktet minner deg selv om å gjennomføre avkalkingsprogrammet **hver 4. måned**. Lyset inne i toalettskålen begynner å pulsere — det er signalet om at det er tid for avkalking.

## MANUELL RENSING AV DYSEARM



Dysen kan kjøres ut manuelt for grundig rengjøring eller utskifting av dysehode.

REGELMESSIG VARIGHET ~5 MIN KREVER TANNBØRSTE + HUSHOLDNINGSEDDIK

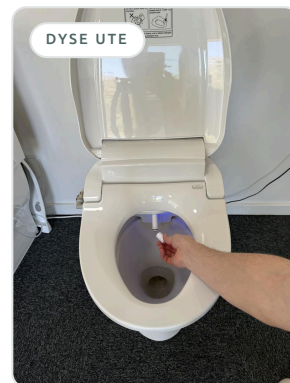


### 1 Trykk knappen 2× raskt

Trykk to ganger hurtigt på den grå **multifunksjonsknappen** (markert med rød sirkel) på siden av bidetenheten. Dysearmen kjører automatisk ut.

### 2 Rengjør armen

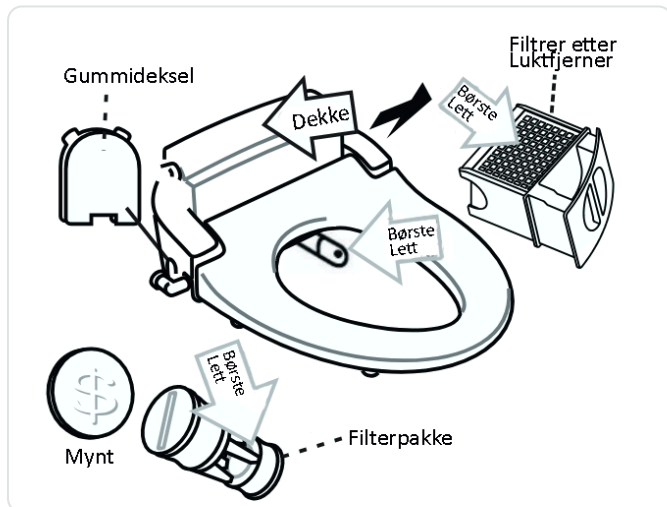
Bruk en gammel tannbørste med husholdningseddik til å rengjøre dysearmen grundig. Dysehodet kan trekkes av i samme retning som dysen peker — skyll det under rennende vann. Kontroller at utgangshullene er fri for kalk. Dysehodet kan med fordel ligge i husholdningseddik natten over.



### 3 Avslutt renging

Armen trekkes automatisk inn igjen **etter 5 min** — eller trykk knappen 1× for å avslutte manuelt.

## RENGJØRING AV FILTERPAKKE



1. Slå av vannstoppeventilen — sørg for at den er helt lukket før start. Viktig!
2. **Fjern gummidekselet** på siden av hovedenheten.
3. **Fjern filterpakken** — bruk en **mynt** eller passende verktøy for å skru filterpakken løs.
4. **Rengjør filteret** — børst overflaten lett med en **myk børste**.

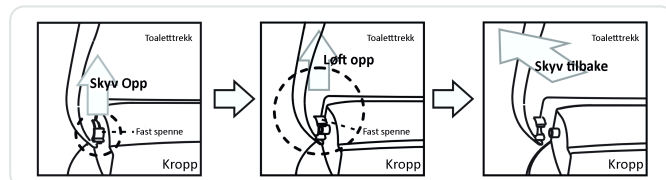


#### VIKTIG OM FILTERET

Sørg for at filterpakken er sikkert reinstallert og strammet etter rengjøring. Vask ikke den aktiverte kullkomponenten med vann.

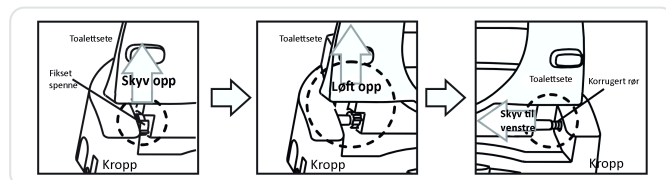
## RENGJØRING AV LOKK OG SETE

### TOALETTLOKK



1. Løft lokket og skyv den **venstre låsemekanisme** oppover.
2. Løft **venstre side** av lokket oppover.
3. Skyv lokket bakover og fjern det fra **høyre side**.

### TOALETTSETE



1. Trykk utløserknappen inn på venstre låsemekanisme.
2. Løft **venstre side** av setet oppover.
3. Skyv setet litt mot **venstre** — merk det **korrugerte røret** på høyre side.



#### MERK OM BØLGERØR

Setets høyre side er forbundet til enheten via et **fast korrugert rør**. Trekk ikke i det — det kan skade ledningene.

## INSPEKSJON & FEILSØKING

SEKSJON 08 / 9

PROBLEM	ÅRSAK	LØSNING
Lav vannstrøm / vanntilførsel avbrutt / dysen fungerer ikke korrekt	Fremmedlegemer på dysearmen. Filterpakken er tilstoppet. Dysehodet er tilstoppet.	Rengjør dysearm og dysehode grundig. Rengjør filterpakken.
Vaskefunksjonen aktiveres ikke ved trykk på knapp	Setesensoren registrerer ikke brukeren korrekt.	Sørg for korrekt sitteposisjon over setesensoren. Start bidetenheten på nytt ved å koble fra strømmen til produktet og koble den til igjen.
Vask stopper automatisk under drift	Vasken har overskredet 5 minutter. Strømindikatoren er slått av.	Trykk på vaskeknappen igjen. Prøv å starte enheten på nytt ved å koble fra strømmen og koble den til igjen.
Setetemperaturen er for lav	Har ikke hatt tid nok til å varmes opp, eller bidetenheten er slått av.	Juster setetemperaturen og vent et par minutter. Start produktet på nytt. Trekk ut støpselet og sett det inn igjen.
Varmtvannstemperaturen er for lav	Vanntemperaturen er stilt inn lavt.	Øk innstillingen for vanntemperatur og kontroller innstillingene i autoprogrammet.
Varmluftfunksjonen fungerer unormalt	Lufttemperaturen er for høy/lav. Stopper midt i drift. Fungerer ikke. Lav temperatur registrert.	Juster med varmluftknappen. Trykk på nytt. Sørg for korrekt sitteposisjon. Ved omgivelsestemperaturer over 35 °C, bruk middels eller høy innstilling.
Spyledysen kan ikke trekkes tilbake	Strømmen er avbrutt. Dysen er blokkert av fremmedlegemer.	Koble til strømmen igjen.
Spyledysen skyves ikke ut	Strømmen er avbrutt. Setesensoren registrerer ikke brukeren.	Sørg for korrekt sitteposisjon.



### HVIS PROBLEMET IKKE LØSES

Kontakt din forhandler eller servicetekniker. Forsøk ikke å demontere, reparere eller modifisere produktet selv. Dette kan medføre brann, personskaide eller elektrisk støt. Prøv alltid å koble til strømmen på nytt, bytte batterier og gjennomføre rengjøringsprosedyren før du kontakter support.

## VEDLIKEHOLDSANBEFALING

Få produktet inspisert av en servicetekniker hvert tredje år for optimal ytelse. Kontakt din forhandler for forespørsel om serviceavtale.

## BRUKSFORHOLDSREGLER

- Hold brannfarlige materialer (f.eks. sigaretter) borte fra produktet.
- Løft ikke produktet i setet eller lokket — enheten kan løsne seg og falle.
- Bruk ikke slipemidler, sterke syrer eller alkaliske rengjøringsmidler.
- Utsett ikke produktet for direkte sollys — kan medføre misfarging eller ujevn oppvarming.
- Fjern ikke vannfilteret uten først å stenge vannstoppeventilen — risiko for vannsprut.

## SEKSJON 09 · MONTERINGSVEILEDNING

# MONTERING PÅ EKSISTERENDE TOALETTSKÅL

De følgende sidene beskriver det komplette 12-trinns forløpet for montering av Bano Clean 700-bidetsetet på en eksisterende toalettskål. Les hele forløpet igjennom før montering påbegynnes. Installasjon skal utføres iht. gjeldende byggeforskrift.

## FASE 1 · TRINN 1-5

**MEKANISK**

Demonter eksisterende sete, fest konsoll, juster skinne, og klikk bidetsetet på.

## FASE 2 · TRIN 6-8

**VANN**

Steng vannet, monter T-stykke på systerne, og koble matesslange til sete.

## FASE 3 · TRIN 9-12

**STRØM**

Sett opp fjernkontroll, koble til strøm, par enheten, og produktet er klart.

**VIKTIG — KOBLE ALLTID VANN FØR STRØM**

Setet må aldri kobles til strømmen før vanntilkoblingen er tett og kontrollert.

## MEKANISK MONTERING

TRINN 1 → 4

### 01 FORBERED DEMONTÉR EKSISTERENDE TOALETSET



Fjern det nåværende setet og rengjør området rundt festehullene.

- ✓ Toalettskålen er ren og tørr
- ✓ Festehullene er fri

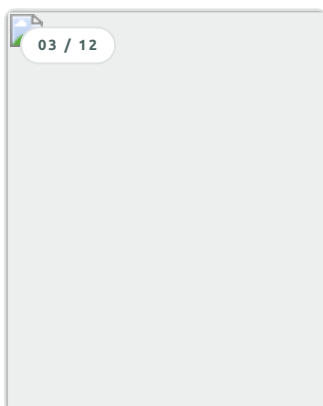
### 02 KONSOLL FEST MONTERINGSKONSOLLEN



Bruk de forhåndsmonterte maskinskruene, skivene og vingemutrene.

- ✓ Konsollen er sentrert
- ✓ Vingemuttere strammet godt

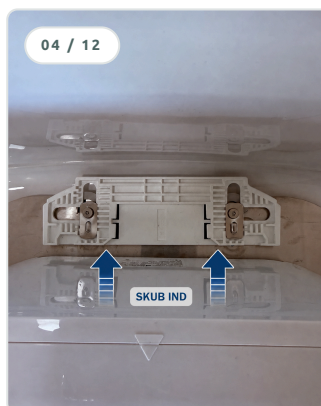
### 03 JUSTER JUSTER CLICK-ON-SKINNEN



Avstand fra skinnens bakkant til sisternens forkant ≈ **2 mm**. Stram deretter de to stjerneskrueene.

- ✓ Avstand bakkant-sisterne ≈ 2 mm
- ✓ Begge stjerneskrueer er låst

### 04 SETE PÅ MONTER BIDETSETET PÅ SKINNEN



La setet gli over skinnen til det sitter helt tilbake. Et lite klikk bekrefter låsing.

- ✓ Setet er ført helt i bunn
- ✓ Klikk er hørt

## KONTROLL & VANNTILKOBLING

TRINN 5 → 8

### 05 KONTROLL KONTROLLER FESTET



Trekk lett i setet. Utløserknappen skal være helt ute og i plan med kabinettet.

- ✓ Setet sitter fast
- ✓ Utløserknapp i plan

### 06 VANN AF STENG VANNTILFØRSELEN



Finn stoppeventilen og lukk den helt. Tapp evt. resterende trykk via spyleknappen.

- ✓ Stoppeventilen er dreid helt igjen
- ✓ Sisternen er trykkløs

#### KOBLE ALLTID VANN FØR STRØM

Vanntilslutningen skal være tèt og afprøvet før strømmen tilsluttes.

VANN

→

STRØM

### 07 T-STYKKE MONTER T-STYKKET PÅ SISTERNEN



Skrú T-stykket på sisternens vanntilførsel. Bruk evt. en skiftenøkkel. Koble stoppeventilslangen til bunnen, og tilkoblingsslangen til siden.

- ✓ T-stykke skrudd på sisterne
- ✓ Stoppeventil → bunn · sete → side
- ✓ Alle samlinger etterstrammet

### 08 TIL SETE KOBLE TILKOBLINGSSLANGEN TIL SETET



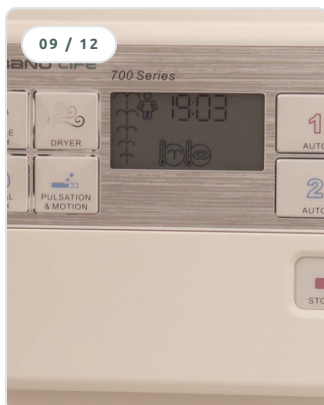
Skrú tilkoblingsslangen på setets venstre vanninntak. Åpne for vannet og kontroller tetthet.

- ✓ Tilkoblet venstre inntak
- ✓ Stoppeventilen er åpnet
- ✓ Ingen lekkasjer

## STRØM & IGANGSETTING

TRINN 9 → 12

### 09 FJERNKONTROLL SETT OPP FJERNKONTROLLEN



Monter veggbraketten i øynehøyde (sittende) og sett fjernkontrollen i.

- ✓ Brakett festet
- ✓ Fjernkontroll i beslag

### 10 STRØM KOBLE TIL STRØM OG START ENHETEN



Sett støpselet i en jordet stikkontakt (Schuko, 230 V). Dysearmen kjører inn/ut — det er normalt.

- ✓ Jordet stikkontakt
- ✓ Dysearm har kjørt inn/ut
- ✓ Hørbart

**BIB**

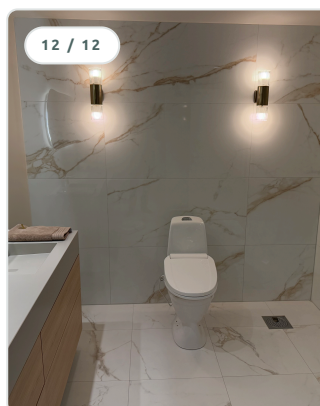
### 11 PARING PAR FJERNKONTROLLEN



Trykk vilkårlig tast på fjernkontrollen **innen 10 sek.** etter strømtilkobling.

- ✓ Tast trykket innen 10 sek.
- ✓ Setet reagerer

### 12 KLAR PRODUKTET ER KLART TIL BRUK



For funksjoner, spyletyper og innstillinger henvises til de foregående seksjonene i denne manualen samt til den medfølgende hurtigguiden.

- ✓ Brukermanual — denne mappen
- ✓ Hurtigguide medfølger
- ✓ banolife.no for online support

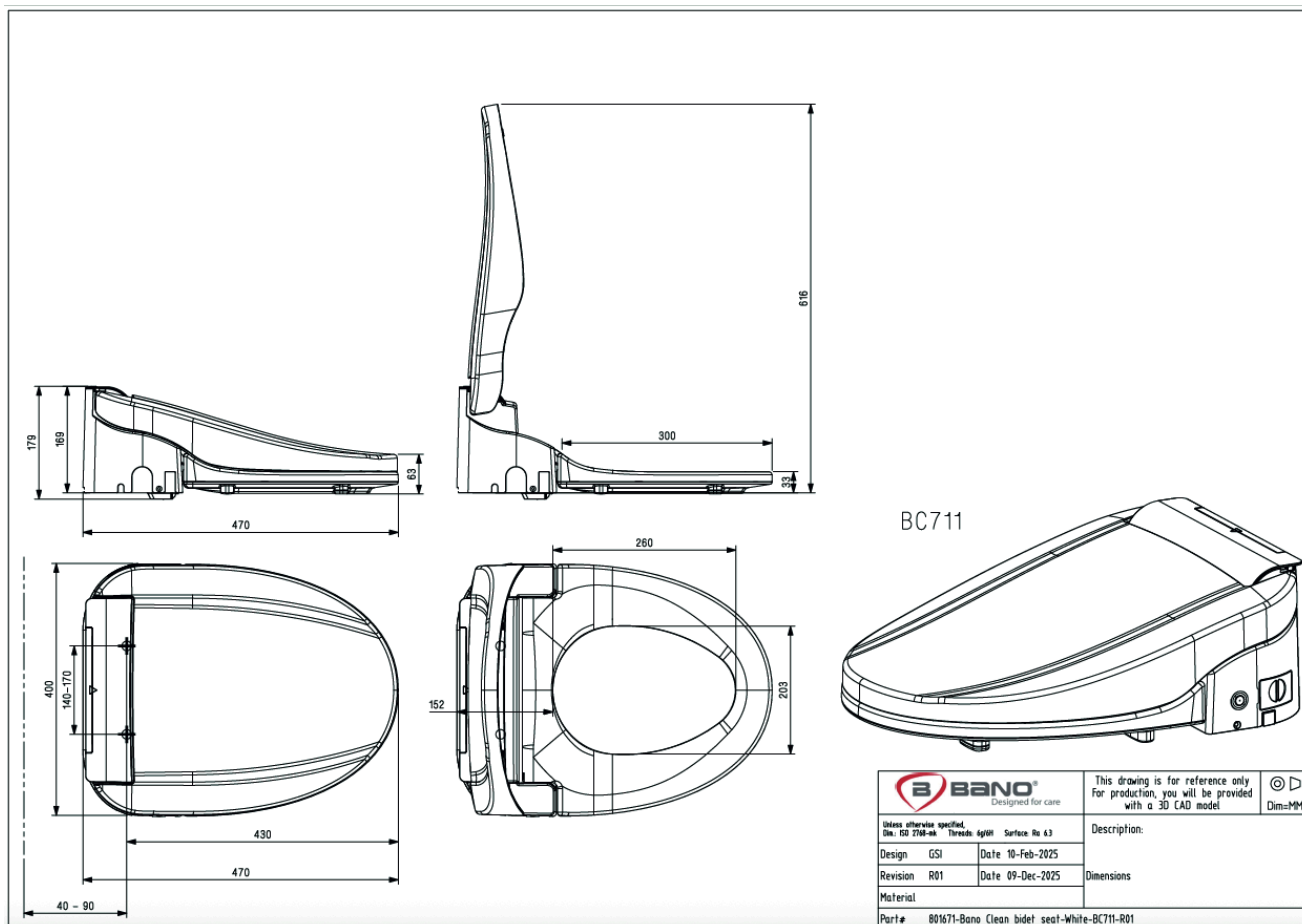
# TEKNISKE TEGNINGER

VEDLEGG A — REFERENCE

Måltegninger for BC-711 og BC-712. Alle mål i millimeter. Tegningerne er kun til reference — for produktion anvendes 3D CAD-model.

## BC-711 · BANO CLEAN BIDETSETE, HVIT

PART# 801671 · R01 · 09-DEC-2025



LENGDE

**470 mm**

SETEBREDDE

**430 mm**

BREDDE

**400 mm**

ÅPNING

**260 × 203 mm**

HØYDE, LOKK ÅPENT

**616 mm**

FORKANT TIL SKRUE

**300 mm**

HØYDE, LUKKET

**179 mm**

BOLTHULL-AVSTAND

**140-170 mm**

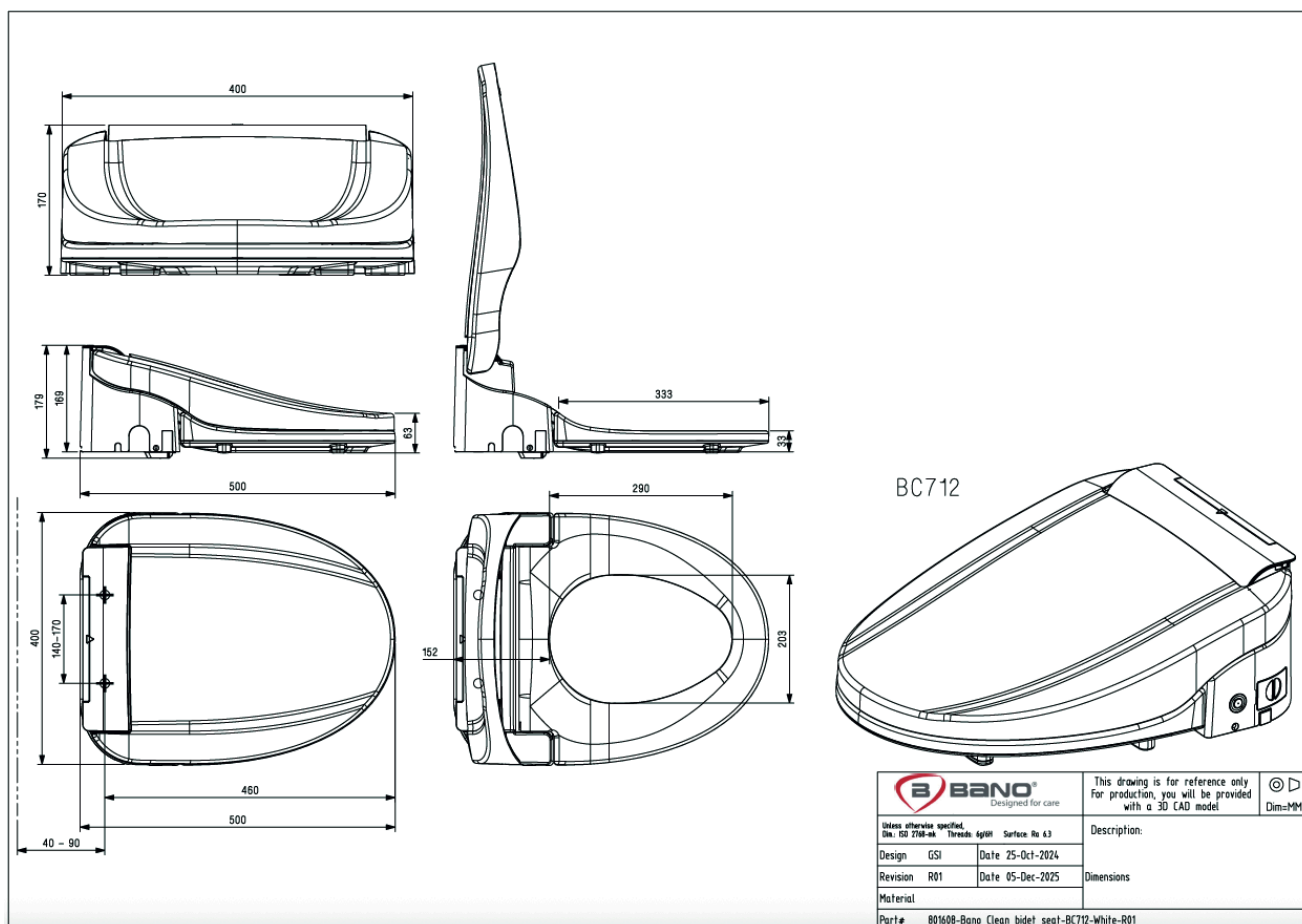
# TEKNISKE TEGNINGER — BC-712

VEDLEGG A — REFERENCE

Måltegning for BC-712. Alle mål i millimeter. Tegningen er kun til referanse — for produksjon brukes 3D CAD-modell.

## BC-712 · BANO CLEAN BIDETSETE, HVIT

PART# 801608 · R01 · 05-DEC-2025



LENGDE

**500 mm**

BREDDE

**400 mm**

BAKSTYKKE

**170 mm**

HØYDE, LUKKET

**179 mm**

SETEBREDDE

**460 mm**

ÅPNING

**290 × 203 mm**

FORKANT TIL SKRUE

**333 mm**

BOLTHULL-AVSTAND

**140–170 mm**